

# kurier

DAS KUNDENMAGAZIN DER STÄDTISCHEN WERKE MAGDEBURG

02 - 2025



**VIER KÖCHE,  
EIN FEST**



## Vier Köche, ein Fest

Gemeinsam zu kochen und zu essen wärmt Leib und Seele. Deshalb haben drei besondere Aushilfsköche zusammen mit Chefkoch Marc Gürtler ein leckeres Weihnachtsmenü gezaubert.

## 12 Leckere Festtage

Deftige Weihnachtsente mit Serviettenknödel, Maronensuppe und Apfeltarte mit Vanillesauce: das Menü von Marc Gürtler zum Nachkochen — Schritt für Schritt erklärt.

## Energie in der Küche

In der Küche geht viel Energie ein und aus. Wie kann ich beim Kochen Strom sparen? Wie verbrenne ich 100 Kalorien? Und was gibt mir so richtig viel Power?



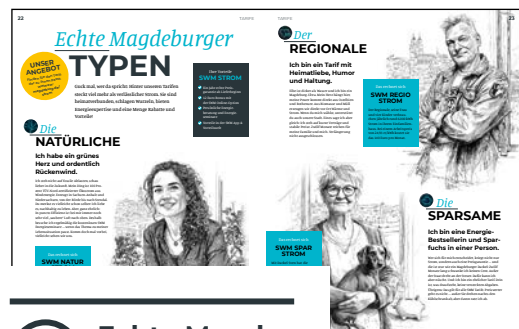
## 16 WE BUILD MD

### WE BUILD MD

Goodbye, fossile Energieträger, hallo grüne Zukunft! Dafür bauen und buddeln die SWM.

## 26 Engagiert. Im Beruf und fürs Leben

Spezialmonteur bei den SWM und ehrenamtlicher Helfer beim THW: Marco Köppe fährt zweigleisig mit Herz und viel Einsatz.



## 22 Echte Magdeburger Typen

Die Tarife der SWM sind heimatverbunden, klimaschonend, verbindlich und transparent. Welcher Typ sind Sie?

## „Ein Haus will atmen!“

Das älteste Wohnhaus der Stadt ist über 500 Jahre alt — und steht energetisch so gut da wie ein modernes Gebäude. Prof. Dr. Christian Antz erklärt, was dahintersteckt.





# WÄRME ZUM FEST

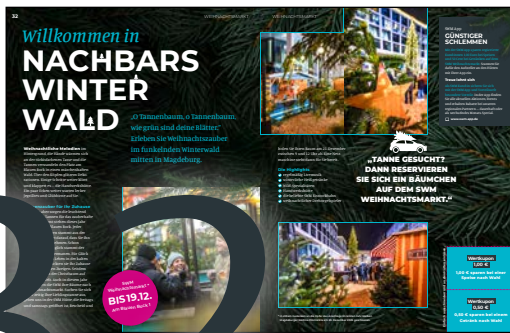
Liebe Leserinnen, liebe Leser,

**A**n die Anfänge unseres Kuriers erinnere ich mich noch genau. Über 30 Jahre ist es her: Ein Rezept war immer dabei — so wie es üblich war.

Später wollten wir das nie wieder machen:

zu beliebig, zu austauschbar, zu „das machen doch alle“. Aber man soll bekanntlich niemals „nie“ sagen. Denn diesmal passt es einfach: Mit unserem Weihnachtsmenü führen wir auf genussvolle Art zu unserem Leithema „Wärme“ hin und stellen ein großartiges Restaurant unserer Region vor.

Gleichzeitig beweisen wir, dass Kochen gar nicht so schwer ist — selbst für Kochmuffel wie mich. Und da Weihnachten ja nicht nur durch den Magen, sondern auch durchs Herz geht, laden wir Sie in Nachbars Winterwald am Blauen Bock ein. Wir haben das Konzept ein wenig überarbeitet: weihnachtliche Stimmung, mehr Tannengrün und mehr Raum für Begegnung. Falls Sie dort den Wald vor lauter Bäumen nicht sehen: Diese sind für unsere Kundinnen und Kunden! Lesen Sie auf Seite 33, wie Sie Ihren Lieblingsbaum reservieren und holen Sie ihn am 21. Dezember nach Hause. Ich wünsche Ihnen eine ruhige, besinnliche Adventszeit.



# 32

## Nachbars Winterwald

*Ein stimmungsvoller Nadelwald mitten in der Innenstadt. Genießen Sie lecker Jegrilltes, warme Glühbirne, Spaß auf der Eisstockbahn und nehmen Sie einen Baum mit nach Hause.*

Herzlichst, Ihre

Anne-Kathrin Beyer

Leiterin Marketing









Dein Duft hängt noch in der Luft. Frisches Brot, Kaffee und Rotwein. Die Gespräche, das herzhafte Lachen und das Klirren klingen nach. Die verstohlenen Blicke, vielleicht auch der heimliche Kuss — ungesehen, doch nicht unbemerkt. Dank dir haben wir Wärme gespürt.





Weihnachtsmenü



# VIER KÖCHE, EIN FEST



Gemeinsam kochen verbindet,  
gemeinsam essen spendet Wärme für  
Leib und Seele. Also, her mit den  
Schürzen und ran an die Töpfe! Der  
SWM kurier hat vier Personen der Stadt  
zusammengebracht, um unter  
professioneller Anleitung ein leckeres  
Weihnachtsmenü zu zaubern.



Anne-Kathrin  
Beyer





Marc  
Gürtler

Julien  
Chavaz

David  
Pruß





Basis für die Entensauce: langsam geröstete Entenflügel, Halsstücke und Gemüsestücke.

Alle  
**REZEPTE**  
gibt es auf  
S. 12-13

# „HERZLICH WILLKOMMEN IM RESTAURANT WELTRAD“,

**begrüßt Marc Gürtler, Chefkoch des Hauses, drei besondere Aushilfsköche auf der Terrasse des historischen Backsteinhauses am Schönebecker Elbufer.** Warum besondere? Weil die drei geladenen Personen in ihren beruflichen Wirkungsbereichen kaum mit der Gastronomie und Kulinarik in Berührung gekommen sind – zumindest nicht als Koch oder Köchin. Unsere Gäste am Herd sind der Intendant des Theaters Magdeburg, Julien Chavaz, der Direktor des Magdeburger Zoos, David Pruß, und die Marketingleiterin der Städtischen Werke Magdeburg (SWM), Anne-Kathrin Beyer. Gemeinsam werden

sie mit Profikoch Marc Gürtler ein Menü zaubern, das jede ambitionierte Hobbyköchin und jeder selbst ernannte Chef de Cuisine nachkochen kann – versprochen (S. 12/13).

## Ein Menü für alle Sinne

„Wir bereiten heute unser klassisches Weihnachtsmenü zu“, erklärt Marc Gürtler, bevor sich die Gruppe auf den Weg durch das Restaurant in die Herzkammer des Hauses macht: die Küche. „Als Vorspeise schäumen wir eine Maronensuppe auf, als Hauptgang braten wir eine Weihnachtssente mit Serviettenknödel, und als Nachspeise backen wir eine Apfeltarte mit Vanillesauce. Klingt lecker, oder?“, fragt der Koch, der 2021 das Zepter im „Weltrad“ übernommen und zuvor die hohe Kunst der französischen Küche am Lago Maggiore in der Schweiz erlernt hat.



### Vögel aus Zerbst

In der Küche sind die Zutaten vorbereitet: Maronen, Zwiebeln, Zitronen, Suppengemüse, Kräuter, Milch, Eier, zwei Enten und vieles mehr – alles liegt sortiert bereit, um geschnitten, gehackt, geraspelt und gezupft zu werden. Apropos Zupfen: Die prächtigen Enten, die später im Ofen landen, bezieht Marc Gürtler von einem Entenverkäufer in Zerbst. „Die Vögel sind die beste Ware aus der Region. Wir bestellen jedes Jahr über 1.000 Stück in Zerbst“, sagt Marc Gürtler.

### 200 Gerichte im Akkord

Die Küche, in der Julien Chavaz, David Pruß und Anne-Kathrin Beyer ihre Kochkompetenzen unter Beweis stellen, ist überschaubar. Insgesamt misst sie 55 Quadratmeter. Kaum zu glauben: Wenn die Restaurant-Auslastung sehr hoch

ist, wirbeln bis zu neun Köche um die Kochinsel und bereiten 200 Gerichte im Akkord zu. Da muss ein Rädchen ins andere passen, die Kommunikation stimmen. „Wenn sieben Menschen an einer Sache arbeiten und keine Fehler passieren, wir unsere Zeiten einhalten und auch der Service reibungslos läuft, ist das für mich der ultimative Glücksmoment. Klar, wir müssen schnell sein, aber ich sage immer: Geschwindigkeit ist keine Hexerei“, erzählt Marc Gürtler mit einem Grinsen.

### Eine sichere Bank: Enten

Marc Gürtler versammelt die Gruppe um die Enten. „Wenn mich Gäste fragen, ob sie eine Gans oder eine Ente zubereiten sollen, empfehle ich immer die Ente. Der Grund: Bei einer Ente kann man nichts falsch machen. Warum? Enten haben kurze Fleischfasern, und ihr zartes, aromatisches Fleisch bleibt bei richtiger Zubereitung saftig. Eine Gans hingegen misslingt oft, wenn sie zu lange im Ofen bleibt – dann entsteht schnell ein Fettüberschuss und das Fleisch wird trocken, was viele als enttäuschend empfinden“, erklärt der Chefkoch. →



Marc Gürtler in seinem kulinarischen Zentrum. Der Koch ist bekannt dafür, frische, lokale Zutaten mit internationalen Delikatessen zu kombinieren.

„GESCHWINDIGKEIT IST KEINE HEXEREI.“

Marc Gürtler





**„DER ZOO IST MEHR ALS EINE TIERSCHAU. ER IST EIN ORT FÜR FORSCHUNG UND ARTENSCHUTZ.“**

David Pruß

#### Aus der Kastanie wird ein Highlight

Zuständig für die Maronensuppe ist Julien Chavaz. Seit der Spielzeit 2022/23 ist der Schweizer Opern- und Theaterregisseur Generalintendant am Theater Magdeburg. Seine Leistung als Regisseur und Programmdirektor hat Magdeburg in die Theater-Bundesliga katapultiert: 2025 ist das Haus zum Theater des Jahres gekürt worden. Julien Chavaz sieht die Auszeichnung als Bestätigung für den Mut und die Innovationen, die das Theater bei seinen Inszenierungen zeigt. Besonders stolz ist er auf die Interpretation der Oper „Eugen Onegin“ von Tschaikowsky, die international Anerkennung fand. Beim Anschwitzen der Maronen erklärt Marc Gürtler das Rezept. „Später, wenn wir die Maronensuppe mit dem Stabmixer pürieren, geben wir ge-

mahlene Wacholderbeeren hinzu. Das gibt der Suppe den besonderen Kick. Zum Schluss schmecken wir die Suppe mit Trüffelöl und Prosecco ab, schäumen sie auf, dann bleibt sie leicht und dünn. So wird aus einer Kastanie ein kulinarischer Superstar.“

#### Salz verdichtet den Geschmack

David Pruß hat die Rolle des Sauciers übernommen, kümmert sich um die Entensauce. Seit dem 1. Juli 2025 leitet der Tierarzt den Zoo Magdeburg — mit ehrgeizigen Zielen. David Pruß will mit seinem Team zeigen, dass der Zoo mehr ist als nur eine Tierschau. Er sieht ihn als wichtigen Ort für Bildung, Ausbildung, Forschung sowie Arten- und Naturschutz. „Wir halten Tiere inzwischen als Genreserve, um Arten zu erhalten und sie später auswildern zu können.“

Von der Seite spricht ihn Marc Gürtler an: „Weißt du, was eine gute Sauce braucht? Salz, Zucker, Konzentration und Geduld. Salz und Zucker, weil sie hygroskopisch wirken: Sie entziehen Gemüse und Hautfett die Flüssigkeit. Das Wasser verdunstet, und der Geschmack verdichtet sich im Topf. Aber das ist keine Sache von fünf Minuten, sondern dauert meist eine Stunde. Wir drosseln die Temperatur so weit, dass Fleisch und Gemüse nicht anbrennen, aber ihr voller Geschmack erhalten bleibt.“

#### Hals und Beine für die Sauce

Echte Knochenarbeit leistet Anne-Kathrin Beyer am Schneidebrett. Mit einem Beil trennt die Marketingleiterin der SWM Hals und Beine der

**„DIE INSZENIERUNGEN DES THEATERS MAGDEBURG SIND MUTIG UND INNOVATIV.“**

Julien Chavaz





Sehr zum Wohle! Nach getaner Kocharbeit lassen sich Anne-Kathrin Beyer, Julien Chavaz, David Pruß und Marc Gürtler die Ente schmecken (v.li.).



**„MAGDEBURG IST  
EINE BESONDERE  
STADT MIT TOLLEN  
MENSCHEN.“**

Anne-Kathrin Beyer

Enten ab, die David Pruß für die Sauce als Geschmacksspender benötigt. „Pass auf, dass du nicht auch den Entenhintern abschneidest“, ruft Marc Gürtler ihr zu. „Das offene Endstück verschließen wir später mit Zahnstochern, damit die Füllung im Ofen nicht rausfällt.“ „Gut zu wissen“, sagt Anne-Kathrin Beyer, die gerade zum Schnitt ansetzen wollte. „Zu Hause bin ich eher für das Obst und Gemüse zuständig, als

## Restaurant **WELTRAD**

Exquisite Speisen,  
einzigartige Events  
und Unterkünfte

### Öffnungszeiten

12 — 23 Uhr

Mittagessen: 12 — 14 Uhr

Abendessen: 17 — 21 Uhr

 [www.weltrad.de](http://www.weltrad.de)



Gesundheitsbeauftragte“, erzählt die gebürtige Lübeckerin, die seit über dreißig Jahren in Magdeburg lebt und die Stadt und ihre Menschen ins Herz geschlossen hat. „Magdeburg ist auf den zweiten Blick eine großartige, besondere Stadt. Die Menschen sind ehrlich, authentisch, unprätentiös und unangestrengt. Die Bürgerinnen und Bürger stellen hier viel auf die Beine, mit viel Leidenschaft. Es gibt bemerkenswerte Veranstaltungen und Konzerte — dann ist hier mächtig was los. Inzwischen sind echte Schätze entstanden. Darauf kann die Stadt stolz sein“, erzählt Anne-Kathrin Beyer.

Etwa 90 Minuten später ist das Menü fertig, die kleine Gesellschaft sitzt im Restaurant und genießt die Speisen. Marc Gürtler hebt das Glas und gratuliert den Aushilfsköchen. Die vier sind sich einig: Gemeinsam kochen und speisen erwärmt Leib und Seele, bereichert das Wissen und schafft Momente des Austauschs. So wie an diesem Tag in Schönebeck.





LECKERE

# Festtage



## Maronensuppe



### Zutaten für 4 bis 6 Personen

1 TL Puderzucker, gesiebt • 40 g kalte Butter • 500 g Maronen (Esskastanien)  
 • 1/2 Zwiebel • 1/2 Knollensellerie  
 • Salz • 1 l Geflügelbrühe • 200 ml Sahne  
 • Wacholderbeeren gestoßen • Sekt

- ❶ Puderzucker in einen Topf sieben, bei mittlerer Temperatur karamellisieren lassen.
- ❷ 1 EL Butter hinzu, Kastanien anschwitzen, Zwiebel und Sellerie dazu, etwas salzen. Auf niedriger

Temperatur mitschwitzen lassen, bis der Sellerie weich ist.

- ❸ Mit der Geflügelbrühe aufgießen und circa 10 Minuten köcheln lassen.
- ❹ Die Sahne dazu, mit Salz und Wacholder würzen.
- ❺ Die Suppe mit einem Stabmixer anmischen, sodass sie dünnflüssig bleibt.
- ❻ Etwas Butter, Salz und Zucker je nach Geschmack und einen Schuss Sekt zugeben. Die Suppe mit dem Stabmixer aufschäumen und mit fein geschnittenem Schnittlauch servieren.



# Weihnachtsente aus dem Ofen



## Zutaten

2.400 g Ente • 1 EL Speiseöl • 1 TL Salz  
• etwas Pfeffer • 6 mittelgroße Zwiebeln  
• 2 Äpfel • 1 Bund frischer Majoran

- 1 Backofen auf 200 °C Umluft vorheizen.
- 2 Ente trocken tupfen, Innereien herausnehmen, Flügel abschneiden, mit Speiseöl einreiben, innen und außen salzen.
- 3 Zwiebeln und Äpfel ohne Kerngehäuse schälen, grob würfeln, mit den gehackten Majoran-Blättern vermengen und die Ente mit der Mischung füllen.
- 4 Ente auf ein Gitterrost mit der Brustseite nach oben legen. In die Keule ein Garthermometer stecken und etwa 25 Minuten im Ofen angaren. Dann die Ente einmal vom Gitter kurz lösen, den Ofen auf 180 °C runterstellen und so lange garen, bis das Garthermometer mindestens 91 °C anzeigt.
- 5 Die Ente sollte jetzt knusprig gebraten sein. Vierteln und im Backofen bei 100 °C warmhalten. Die Apfel-Zwiebelfüllung für die Sauce aufheben.

## Für die Sauce:

2 Entenflügel • 1 Entenhals • Innereien • 1 Bund Suppengemüse • 1 dicke Zwiebel • 1 kleine Stange Lauch • 1 kleine Karotte  
• 1 Ingwer • 1 Knoblauchzehe • 1 kleines Lorbeerblatt • etwas Salz und Pfeffer • 500 ml Wasser • 2 TL Stärkemehl • 1 EL Weinbrand • 1 Glas Geflügelfond

- 1 Entenflügel, klein geschnittenen Hals, Innereien, grob geschnittenes Gemüse (Zwiebel mit Schale) und Kräuter in einen Topf geben, langsam rösten lassen, bis sie dunkel gebräunt sind.
- 2 Wasser auffüllen und etwa 1 Stunde köcheln lassen. Den Fond in einem zweiten Topf passieren, einkochen lassen und mit Stärke abbinden.
- 4 Vor dem Servieren die Apfel-Zwiebelfüllung zugeben.



## Serviettenknödel:

10 Scheiben Toastbrot  
• 200 ml Milch • 1 kleine Zwiebel • 1 Stängel Frühlingszwiebel  
• 30 g geräucherter Speck  
• 3 frische Eier • etwas Salz und Pfeffer • 1 Stängel Blattpettersilie  
• Frischhalte- und Alufolie

- 1 Toastbrot in Würfel schneiden und in eine ausreichend große Schüssel geben.
- 2 Milch ohne Rühren aufkochen, über die Brotwürfel gießen, luftdicht abdecken und ziehen lassen.
- 3 Zwiebeln, Frühlingslauch und Speck würfeln, anbraten, zu den Brotwürfeln.
- 4 Eier aufschlagen, alles zu einem Teig vermengen und abschmecken.
- 5 Klarsichtfolie auf die Alufolie legen, darauf den Knödelteig. Die Masse ergibt circa zwei Rollen zu je etwa 30 cm.
- 6 Zu einem großen Bonbon zusammen- und die Enden gegeneinanderdrehen.
- 7 In köchelndes Wasser legen und 30 Minuten sieden. In Scheiben schneiden.



# Apfeltarte mit Vanillesauce

## Zutaten

### Teig:

150 g Mehl Typ 405 • Salz  
• 1 Prise Zimt gemahlen  
• 1 TL Zucker • 100 g Butter • 1 kleines Ei

### Belag:

2 Äpfel • 1 EL flüssiger Waldhonig • Saft einer halben Zitrone • 1 EL Aprikosenkonfitüre  
• 125 ml Vanillesauce  
• Himbeeren und Puderzucker

- 1 Zutaten mischen und durchkneten. In Klarsichtfolie eine Stunde kühlen.
- 2 Äpfel in Scheiben schneiden, mit Honig und Zitronensaft in einer Schüssel mischen.
- 3 Teig zu einer runden Platte ausrollen.
- 4 Tarteform fetten und mit Teig auslegen.
- 5 Apfelscheiben verteilen. Im Backofen bei 180 °C Heißluft circa 45 Minuten backen.
- 6 Konfitüre mit etwas Wasser glatt rühren, erwärmen und auf die Tarte streichen.
- 7 Tarte mit Puderzucker bestreuen und mit etwas Vanillesauce und einigen Himbeeren servieren.

WAS SIE

SCHON IMMER

ÜBER

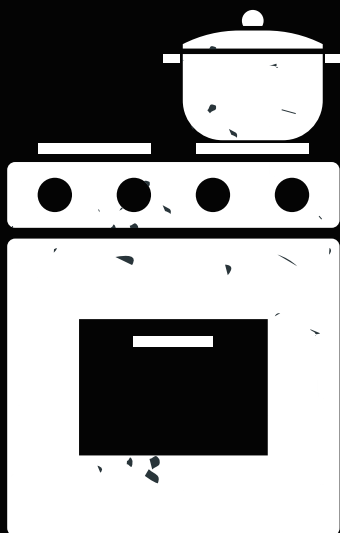
# ENERGIE IN DER KÜCHE

WISSEN WOLLTEN

Ein Ort aromatischer Düfte, morgendlicher Rituale und mit Late-Night-Gesprächen: die Küche. Hier bekommt der Mensch nicht nur seine Energie, sondern verbraucht auch eine Menge. Sie wollen wissen, wie viel Power in der Küche steckt? Der SWM kurier hat nachgezählt.

## BIS ZU 40 %

Energie spart der Umluftbetrieb, denn damit kann die Backofentemperatur um 20 Grad gesenkt und auf Vorheizen verzichtet werden.



## 20 %

der Wärme gehen verloren, wenn die Backofentür geöffnet wird – deshalb bleibt sie beim Backen besser immer zu.

## 20 BIS 30 %

Energie verpuffen, wenn der Topf nicht genau auf der Platte steht – also müssen Topf und Herdplatte unbedingt „matchen“ für maximale Effizienz.



# 1.000

## KJ = 239 KCAL

Die Energie aus Speisen wird in der Regel in Kilokalorien (kcal) und Kilojoule (kJ) angegeben. Kohlenhydrate, Fett, Protein und Alkohol liefern dem Menschen Energie. Der Energiegehalt dieser Nährstoffe unterscheidet sich.

## 30 BIS 50 %

weniger Strom verbraucht der Wasserkocher gegenüber der guten alten Kochplatte beim Erhitzen von heißem Wasser für Tee, Kaffee & Co.





## GEHIRN

Das menschliche Gehirn läuft mit nur 15 Watt pro Stunde – das ist weniger Strom als eine Kühlschrank-Glühbirne beim Power-Nap verbraucht. Trotzdem meistert unser Gehirn täglich komplexe Denkleistungen, von denen ein Kühlschrank höchstens in seinen verrücktesten Träumen beim Eiswürfel-Zählen träumen kann.

Runter vom

# Sofa

Um **100 Kalorien** zu verbrennen, müssen wir ...

- 10 Min.** langsam joggen (ca. 8 km/h).
- 11 Min.** zügig im Wasser kraulen.
- 10 Min.** intensiv Hausarbeit erledigen.
- 17 Min.** tanzen.
- 9 Min.** Treppen steigen.

bis zu

# 50%

*mehr Strom braucht  
der Topf ohne Deckel –  
deshalb: Deckel drauf  
und Stromkosten  
runter, denn so bleibt  
die Hitze im Topf, wo  
sie hingehört.*



## DIE TOP ENERGIEQUELLEN

Walnüsse

**670**

kcal pro 100 g  
Omega-3-Fette

Lachs

**215**

kcal pro 100 g  
Omega-3, Protein,  
Vitamin D

Bananen

**95**

kcal pro 100 g  
Schnelle Energie, Kalium

Haferflocken

**370**

kcal pro 100 g  
Komplexe Kohlenhydrate

Avocado

**160**

kcal pro 100 g  
Gesunde Fette und  
Ballaststoffe

Brokkoli

**26**

kcal pro 100 g  
Vitamin C



**WE** 

**MD**

Goodbye, fossile Energieträger, hallo grüne Zukunft! Magdeburg setzt die Energiewende um. Packen ordentlich mit an: SWM. Wir koordinieren die größten Infrastrukturprojekte und sichern parallel die Versorgung. Gehören zur Wahrheit dazu: sehr viele Baustellen in unserer Stadt.

**Es ist ein ambitioniertes Ziel: Magdeburg strebt bis 2035 eine klimaneutrale Zukunft an.** Bei der Umsetzung der Energiewende spielen die SWM eine wichtige Rolle. Wir werden das Versorgungsnetz in allen Sparten modernisieren, ausbauen und dort sanieren, wo es nötig ist. Kurz gesagt: Es wird viel gebaut. Das wird für alle sichtbar und spürbar sein und neben weiteren Bauprojekten in der Stadt passieren. Wir geben einen Überblick, welche Großprojekte SWM für 2026 geplant haben.



# FERN- Wärme

Soll die Wärmewende gelingen, muss das Fernwärmenetz wachsen. Heute heizen noch über zwei Drittel aller Wohnhäuser mit Gas. In 20 Jahren soll fast niemand mehr darauf angewiesen sein. Dafür braucht Magdeburg Alternativen. Eine Lösung bietet das Müllheizkraftwerk Rothensee. Beim Verbrennen von Müll entsteht unvermeidbare Abwärme, die mittels Fernwärme sinnvoll zum Heizen genutzt werden kann. Unser Ziel: bis 2045 etwa zwei Drittel aller Magdeburger Haushalte mit Fernwärme versorgen.

## DARAN ARBEITEN WIR:

### Campus Otto-von-Guericke-Universität

Die Universität bekommt Fernwärme. Dafür haben wir einen Kilometer neue Leitungen verlegt. Gleichzeitig haben die SWM Trinkwasser- und Gasleitungen erneuert.

### Stadtpark

Der Stadtpark bekommt Anschluss an das Magdeburger Fernwärmenetz. Dann heizen die Hyparschale und die Stadthalle klimaneutral. Zusätzlich haben wir neue Trinkwasserleitungen und 10-Kilovolt-Stromkabel für die Gebäude im Park verlegt.



### Stadtfeld Ost

Einen großen Teil Stadtfelds haben wir schon an das Fernwärmenetz angeschlossen. Jetzt sind die Altbauten an der Alexander-Puschkin-Straße dran. Parallel tauschen wir die alten Trink- und Abwasserrohre aus.

## DAS PASSIERT 2026:

### Sportstätten Ostelbien

Das neue Nachwuchsleistungszentrum und die neuen Trainingsplätze des 1. FC Magdeburg kommen an das Fernwärmenetz. Bis Herbst 2027 bauen die SWM dafür die 700 Meter langen Leitungen ein.

### Seume-Carree

Ab Mitte 2027 heizt das Seume-Carree klimaneutral. Dafür ziehen wir im Gebiet zwischen Stern-, Seume-, Feuerbach- und Harnackstraße eine 900 Meter lange Trasse.

### Hugo-Junkers-Allee

In der Hugo-Junkers-Allee entsteht ein Sekundärnetz an der bestehenden Fernwärmeleitung in der Göderitzstraße. Das Gebiet umfasst die Rembrandtstraße, Hugo-Junkers-Allee und den Holzweg.

# GAS



Bis 2045 soll sich Deutschland vom Gas verabschieden. Bis dahin wollen wir unseren Versorgungsauftrag wahrnehmen. Deshalb investieren wir weiterhin dort, wo es sinnvoll ist und sanieren unsere Leitungen und Hausanschlüsse. Damit jede Kundin und jeder Kunde zuverlässig Gas bekommt – solange sie es brauchen.

## DAS PASSIERT 2026:

### Olvenstedter Chaussee

Von der Kreuzung Grenzweg bis zur Olvenstedter Chaussee liegt eine 150 Meter lange Niederdruckleitung unter der Erde. Diese erneuern wir 2026.

### Julius-Bremer-Straße

Wir ersetzen die alte Gasleitung in der Erzberger Straße. Sie ist 300 Meter lang

und reicht von der Julius-Bremer-Straße bis zur Max-Otten-Straße. Parallel erneuern wir Trinkwasserleitungen und Abwasserkanäle.

### Umweltschonend und sicher

Um unsere Arbeit umweltschonender zu gestalten, erweitern wir unseren Fuhrpark um einen mobilen Verdichter. Das moderne Gerät ermöglicht eine emissionsfreie Handhabung von Erdgas und Erdgas-Gemischen. Es unterstützt unsere Techniker dabei, die Anforderungen der EU-Methanverordnung sicher und effizient zu erfüllen. Eingesetzt wird der Verdichter vor allem bei Wartungs-, Einbindungs- und Netzarbeiten – überall dort, wo Sicherheit und Klimaschutz Hand in Hand gehen.



## TRINK-Wasser

Wir rüsten unser Trinkwassernetz für die Zukunft. Deshalb sanieren wir in den kommenden Jahren immer mehr Kilometer.

### DAS PASSIERT 2026:

#### Otto-von-Guericke-Straße

Zwischen der Julius-Bremer-Straße und Max-Otten-Straße erneuern wir eine alte Trinkwasserleitung. Hierfür entfernen wir 220 Meter alte Grauguss-Rohre und setzen neue Kunststoffleitungen ein. 2027 sanieren wir Leitungen bis zum Krökentor.

## ABWasser

Damit das Abwassernetz in Schuss bleibt, graben wir im Auftrag der Abwassergesellschaft Magdeburg tief. Dafür geht es oft vier bis fünf Meter in die Erde. Das braucht aufwendige Maßnahmen und Grabenverbau. Deshalb dauern diese Projekte oft mehrere Monate an.

### DAS PASSIERT 2026:

#### Neuer Mischwasserkanal

Unter den Bahngleisen zwischen Freier Straße und Porsestraße entsteht ein neuer Abwasserkanal: ein Meter im Durchmesser und 95 Meter lang. Die Bauzeit soll zwei Jahre dauern.



#### Neuer Schmutzwasserkanal

2026 verlegt die Abwassergesellschaft Magdeburg mbH einen neuen Kanal für Schmutzwasser. Er führt 165 Meter weit vom Konrad-Adenauer-Platz in die Maybachstraße. Dieses Projekt ist vor allem abhängig von Genehmigungen der Stadt und von Absprachen mit der Deutschen Bahn.

## STROM



Die Menschen werden künftig mehr mit Strom heizen und fahren. Gleichzeitig müssen wir Solaranlagen und Windräder einbinden, was stärkere Kabel und auch mehr Steuerung erfordert. Deshalb verlegen die Netze Magdeburg neue Kabel und bauen neue Umspannwerke.

### DAS PASSIERT 2026:

#### Leistungsstarke Freileitungen

Unsere Tochter Netze Magdeburg verstärkt das Hochspannungsnetz zwischen dem Umspannwerk Diesdorf und dem 50-Hertz-Umspannwerk in Wolmirstedt. Dabei tauschen wir Freileitungseile zwischen elf Strommasten aus.

#### Austausch Ölkabel

Netze Magdeburg erneuert das 110-kV-Kabelnetz in der Stadt. Alte, störanfällige Kabel werden durch neue, leistungsfähige Modelle für den zukünftigen Strombedarf ersetzt. Das Projekt um-

fasst die 2,5 Kilometer langen Leitungen in der Windmühlen-, Buschfeld-, Turm- und Hohenwarther Straße.

#### Neue Umspannwerke

Um der wachsenden Stromnachfrage entgegenzukommen, errichten die Netze Magdeburg in den kommenden Jahren neue Umspannwerke. Gebaut wird bereits am Standort Steglitzer Straße, in der Faulmannstraße laufen die Planungen auf Hochtouren.

#### Wachsendes Netz

Die neuen Wohngebiete auf dem RAW-Gelände und bei Fahlberg-List brauchen zusätzliche Kabelstränge. Dafür planen wir gut zwölf Kilometer Leerrohre in der Faulmannstraße, Ottersleben und Salbker Chaussee, im Unterhorst-, Bisam-, Schanzenweg und in der Hettstedter Straße.

Diesdorf

13







# BAUSTELLEN

- 1  Umspannwerk Wolmirstedt
- 2  Steglitzer Straße
- 3  Windmühlenstraße, Buschfeldstraße, Turmstraße, Hohenwarther Straße
- 4  Olvenstedter Chaussee
- 5  Hugo-Junkers-Allee
- 6   Campus Otto-von-Guericke-Universität
- 7  Konrad-Adenauer-Platz
- 8  Otto-von-Guericke-Straße
- 9    Julius-Bremer-Straße
- 10  Maybachstraße
- 11  Freie-Straße, Porsestraße
- 12    Stadtfeld-Ost (Alexander-Puschkin-Str.)
- 13  Diesdorf
- 14   Stadtpark
- 15  RAW-Gelände
- 16  Sportstätten Ostelbien
- 17  Faulmannstraße
- 18  Fahlberg-List
- 19  Seume-Carree





# WOHNUNGSWECHSLER AUFGEPASST

**Wer zu spät dran ist, zahlt: Seit Juni 2025 gibt es neue Regelungen. Sie gelten für An- und Abmeldungen beim Umzug.**



## OHNE PAPIERKRAM

Im **SWM Onlineservice** haben Sie Ihre Verträge im Blick. Unter dem Menüpunkt **Auszug/Umzug** leiten wir Sie durch alle relevanten Schritte, um Ihren alten Vertrag zu kündigen und einen neuen Vertrag fürs neue Zuhause abzuschließen.

[www.sw-magdeburg.de/  
onlineservice](http://www.sw-magdeburg.de/onlineservice)

### Was ist der 24-Stunden-Lieferantenwechsel?

Der 24-Stunden-Lieferantenwechsel ist eine neue Regelung und fußt auf EU-Vorgaben. Seit dem 6. Juni 2025 gilt: Verbraucherinnen und Verbraucher können einen Stromanbieter werktags technisch innerhalb von 24 Stunden wechseln – bei Einhalten der Kündigungsfrist. **Gleichzeitig sind ein Vertragsabschluss und eine Kündigung beim Energieversorger nur in die Zukunft und nicht mehr rückwirkend möglich.**

### Wann betrifft es mich als SWM Kundin oder Kunde?

Die neue Regelung wird relevant, wenn Sie aus- oder umziehen oder Ihren Stromanbieter wechseln wollen.

### Was muss ich bei einem Umzug beachten?

Ihr Stromvertrag endet nicht automatisch mit Ihrem Umzug. Deshalb raten wir Ihnen, so früh es geht Ihren alten Vertrag zu kündigen und den neuen abzuschließen. Spätestens zum Einzugs-tag muss der neue Vertrag schon aktiv sein. Bei den SWM können Sie beides problemlos online erledigen.

### Entstehen unnötige Kosten, wenn ich mich nicht rechtzeitig ab- und anmelde?

Ja. Der Vertrag Ihrer alten Wohnung läuft weiter und Sie müssen bis zum Vertragsende zahlen. Schließen Sie aktiv keinen Vertrag für die neue Wohnung ab, kann zwar Strom entnommen werden, aber zu den meist höheren Preisen der Grundversorgung.

### So funktioniert der Umzug: Am Tag der Schlüsselübergabe der alten Wohnung:

- ✔ Zählerstand in der alten Wohnung ablesen (am besten mit Foto)
- ✔ Zählernummer und -stand notieren und im Übergabeprotokoll festhalten
- ✔ Zählerstand zum Auszug umgehend an uns übermitteln

### Am Einzugs-tag in die neue Wohnung:

- ✔ Zählerstand in der neuen Wohnung ablesen (am besten mit Foto)
- ✔ Zählernummer und -stand notieren und im Übergabeprotokoll festhalten
- ✔ Zählerstand umgehend an uns übermitteln.

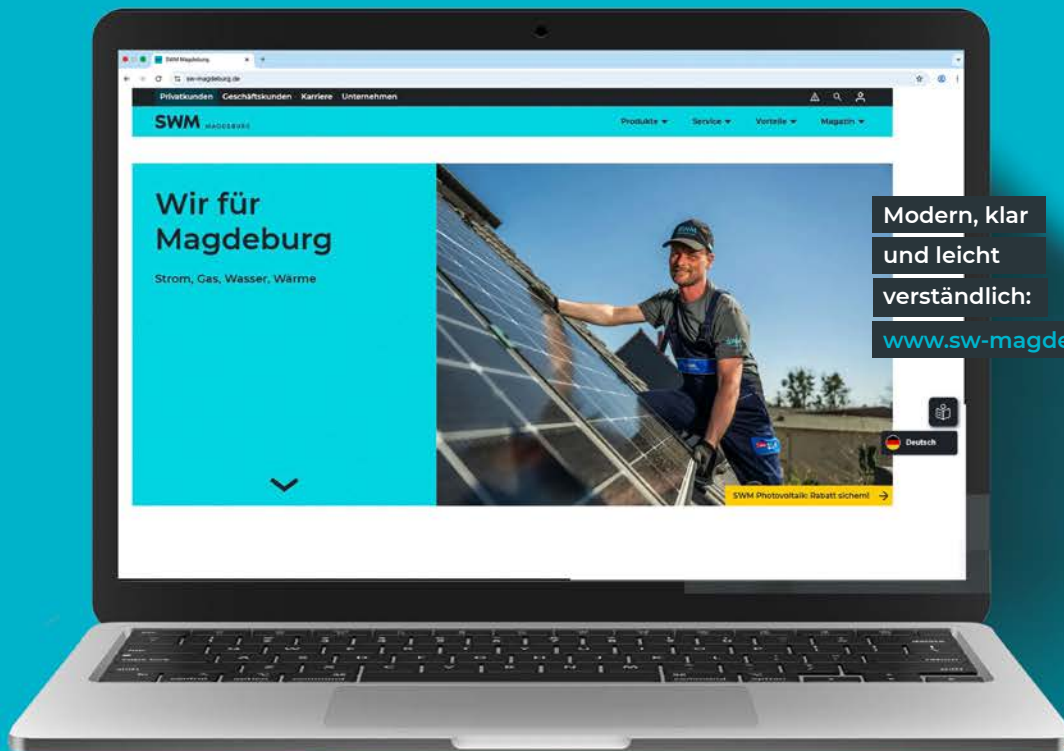
Einfach online Zählerstand mitteilen:

 [sw-magdeburg.de/zaehlerstand](http://sw-magdeburg.de/zaehlerstand)



# EINFACH ——— ——— *barrierefrei*

Schon gesehen? Die SWM Website hat einen neuen Look.  
Dabei geht es aber um viel mehr als nur ein frisches Aussehen.



Modern, klar  
und leicht  
verständlich:

[www.sw-magdeburg.de](http://www.sw-magdeburg.de)

## Digitale Angebote für alle

Seit Ende Juni 2025 legt das Gesetz fest: Alle Unternehmen, die digitale Dienstleistungen anbieten, müssen ihre Angebote barrierefrei gestalten. Das bedeutet, dass sämtliche Produkte, Dienste und Informationen für alle Menschen zugänglich sein müssen. Unabhängig von individuellen körperlichen, geistigen oder technischen Fähigkeiten. Das Ziel: Alle sollen mit gleichem Aufwand digitale Inhalte nutzen können.

## Einfach strukturiert

Jede Nutzerin und jeder Nutzer soll so einfach und schnell wie möglich finden, was sie oder er sucht. Deshalb haben die SWM ihre Website entsprechend optimiert. Vor allem geht es dabei um Struktur, Platzierung und Lesbarkeit der Inhalte. Auf Wunsch des SWM Kundenservice-Teams gibt es nun auch Übersetzungen in ausgewählten Fremdsprachen — ein absoluter Vorteil für Kundinnen und Kunden.

SWM Website

## BARRIEREFREI BEDEUTET:

- ✔ Klickbare Schaltflächen in Mindestgröße
- ✔ Kontrastreiche Farben
- ✔ Gut lesbare Schrift auf allen Endgeräten
- ✔ Klare Information bei Fehlermeldungen
- ✔ Maschinenlesbarkeit
- ✔ Tastatursteuerung
- ✔ Leichte Sprache und Übersetzung in ausgewählten Fremdsprachen
- ✔ Kurze Klickwege

# Echte Magdeburger

## UNSER ANGEBOT

Finden Sie den Tarif,  
der zu Ihnen passt:  
[www.sw-magdeburg.de/strom](http://www.sw-magdeburg.de/strom)

## TYPEN

Guck mal, wer da spricht: Hinter unseren Tarifen steckt viel mehr als verlässlicher Strom. Sie sind heimatverbunden, schlagen Wurzeln, bieten Energieexpertise und eine Menge Rabatte und Vorteile!



Die

## NATÜRLICHE

**Ich habe ein grünes Herz und ordentlich Rückenwind.**

Ich steh nicht auf fossile Altlasten, schau lieber in die Zukunft. Mein Ding ist 100 Prozent TÜV-Nord-zertifizierter Ökostrom aus Windenergie. Erzeugt in Sachsen-Anhalt und Niedersachsen, von der Börde bis nach Stendal. Du merkst es vielleicht schon selber: Ich liebe es, nachhaltig zu leben. Aber, ganz ehrlich: In puncto Effizienz ist bei mir immer noch sehr viel „saubere“ Luft nach oben. Deshalb besuche ich regelmäßig die kostenlosen SWM Energieseminare – wenn das Thema zu meiner Lebenssituation passt. Komm doch mal vorbei, vielleicht sehen wir uns.

Das rechnet sich

### SWM NATUR STROM

Die Natürliche und ihr Lebensgefährte verbrauchen zusammen in ihrer Mietwohnung jährlich rund 2.500 kWh Strom. Im Tarif SWM Natur Strom bei einem Arbeitspreis von 25,70 ct/kWh zahlen sie rund 69 Euro pro Monat.

Ihre Vorteile

### SWM STROM

- ✓ Ein Jahr echte Preisgarantie ab Lieferbeginn
- ✓ 12 Euro Bonus mit der SWM Online-Option
- ✓ Persönliche Energieberatung und Energieseminare
- ✓ Vorteile in der SWM App & Vorteilswelt







Der

# REGIONALE

**Ich bin ein Tarif mit Heimatliebe, Humor und Haltung.**

Elbe ist dicker als Wasser und ich bin ein Magdeburg-Ultra. Mein Herz hängt hier, meine Power kommt direkt aus Ostelbien und Rothensee. Aus Biomasse und Müll erzeugen wir direkt vor Ort Wärme und Strom. Wenn du mich wählst, unterstützt du auch unsere Stadt. Eines sage ich aber gleich: Ich stehe auf kurze Verträge und stabile Preise. Zwölf Monate reichen für meine Familie und mich. Verlängerung nicht ausgeschlossen.

Das rechnet sich

## SWM REGIO STROM

Der Regionale, seine Frau und vier Kinder verbrauchen jährlich rund 6.000 kWh Strom in ihrem Einfamilienhaus. Bei einem Arbeitspreis von 24,93 ct/kWh kostet sie das 140 Euro pro Monat.



Die

## SPARSAME

**Ich bin eine Energie-Bestsellerin und Sparfuchs in einer Person.**

Wer sich für mich entscheidet, kriegt nicht nur Strom, sondern auch eine Preisgarantie — und die ist stur wie ein Magdeburger Dackel: Zwölf Monate lang schwanke ich keinen Cent. Außer der Staat dreht an der Steuer. Dafür kann ich aber nüscht. Und: Ich bin ein ehrlicher Tarif. Drin ist, was draufsteht, keine versteckten Abgaben. Übrigens: Das gilt für alle SWM Tarife. Preiswerter geht es nicht — außer Sie drehen nachts den Kühlschrank ab, aber davon rate ich ab.

Das rechnet sich

## SWM SPAR STROM

Mit Dackel Sven hat die Sparsame in ihrer Wohnung einen jährlichen Strombedarf von circa 1.500 kWh. Bei einem Arbeitspreis von 24,75 ct/kWh zahlt sie knapp 47 Euro im Monat.



# FÜR DIE MENSCHEN



Cornelia Kolberg

ist Pressesprecherin bei

SWM und verantwortlich

für das Sponsoring.

## Interview

Cornelia Kolberg gehört von Anfang an fest zu den SWM. Seitdem liegen ihr die Sponsoringaktivitäten des Unternehmens besonders am Herzen. Fünf Fragen zu den Schwerpunkten ihrer Arbeit.

### Die SWM unterstützen schon immer Menschen, Vereine und Projekte. Warum ist das wichtig?

Die SWM sorgen dafür, dass das Leben in unserer Stadt reibungslos läuft und pulsiert. Wir tragen Verantwortung für eine zuverlässige Infrastruktur und stehen fest an der Seite unserer Kundinnen und Kunden vor Ort. Menschen, die sich ehrenamtlich engagieren, machen Magdeburg lebens- und liebenswerter. Deshalb unterstützen wir sie. Dann leben Menschen gern hier, bleiben und besuchen uns auch gern. Als Energieversorger übernehmen wir bewusst die Verantwortung für unsere Region — wir sind hier und sorgen für das HIER.

### Wen unterstützen die SWM?

Jedes Jahr fördern wir etwa 200 Initiativen. Doch nicht die bloße Anzahl ist entscheidend. Jedes Sponsoring sieht unterschiedlich aus. Unsere Unterstützung geht vom Breitensport mit seinen vielen Nachwuchsmannschaften über Kultur, Bildung, soziale Einrichtungen bis hin zum Klimaschutz, zu Integration und Inklusion. Auch Veranstaltungen der Landeshauptstadt Magdeburg oder das Technische Hilfswerk (THW) gehören dazu. Dadurch partizipieren wir in Krisensituationen voneinander und stärken uns gegenseitig den Rücken.

### Wie sieht ein Sponsoring aus?

Klassischerweise unterstützen wir mit finanziellen Mitteln. Dafür erhalten wir durch die werbliche Präsenz der SWM Sichtbarkeit auf der Veranstaltung oder in dem Projekt. Darüber hinaus gibt es aber auch andere Arten von Sponsoring: Bei Schulprojekten zum Beispiel bieten wir Einblicke in unsere Standorte. Dadurch lernen uns Schülerinnen und Schüler kennen. Für größere Veranstal-

*„Nicht  
selten  
hätte ich  
gern ein  
Füllhorn,  
um alles  
Mögliche  
zur Ver-  
fügung zu  
stellen.“*

# FÜR MA



tungen stellen wir unsere Räumlichkeiten zur Verfügung, wie zum Beispiel den Nachbars Garten für die Fête de la Musique. Auch fördern wir SWM Mitarbeitende, die sich ehrenamtlich in Vereinen engagieren.

### Welche Projektkriterien sind besonders wichtig?

Die Einrichtung oder das Projekt müssen zu uns passen. Vor allem zu unseren Werten und zu unserem Versorgungsgebiet, der Landeshauptstadt Magdeburg. Besonders fokussieren wir uns dabei auf die nachhaltige Förderung von Kindern und Jugendlichen, die Stärkung von sozialen Kompetenzen, Teamgeist und Integration. Die Vorhaben sollten örtliche Freizeitangebote sinnvoll gestalten.

### Und zum Schluss: Sie kennen die SWM schon seit den Anfängen und sind selbst tief in Magdeburg verwurzelt. Was bedeutet Ihnen Ihre Arbeit?

Seit 1998 bin ich als Pressesprecherin bei den SWM tätig. Meine Arbeit bedeutet mir sehr viel und ich bin nach wie vor sehr gern hier. Durch die Verantwortung des Sponsorings habe ich über die Zeit auch die Menschen hinter den vielen Einrichtungen, Projekten und Maßnahmen kennengelernt. Für mich ist es jedes Mal unglaublich beeindruckend, das ehrenamtliche Engagement kennenzulernen. Die Frage „Wie machen die das nur?“ kommt dabei immer auf. Wie viel Liebe und Hingabe da drinstecken und wie die Menschen für die Projekte brennen, überwältigt mich jedes Mal. Nicht selten hätte ich dann gern ein Füllhorn, um alles Mögliche zur Verfügung zu stellen. Ich glaube aber, dass wir als SWM einen – wenn auch manchmal nur kleinen – Beitrag dazu leisten. Und wenn ich durch meine Tätigkeit dazu beitrage, ist das schon ein ziemlich gutes Gefühl.

W

## HIER PACKEN SWM MIT AN. EINIGE BEISPIELE.

### Cleaning Award



Bei der Aktion des Otto pflanzt! e. V. und den Wirtschaftsjuroren Magdeburg treten Schulklassen gegeneinander an und sammeln so viel Abfall wie möglich. Je voller die Säcke, desto größer die Gewinnchance. 2025 haben die Kinder in zwei Stunden insgesamt 2.230 kg Müll, darunter 101.000 Zigarettenstummel und 223.200 Kronkorken, für die Kronkorkenspendenaktion gesammelt. Das passt: Mit Energie aus dem Müllheizkraftwerk tragen auch die SWM zur Lebensqualität vor Ort bei – und sind stolz, den Cleaning Award zu unterstützen.



### Ballsportverein 93 Magdeburg-Olvenstedt e. V.

Handball, Volleyball, Gymnastik – mit 407 aktiven Mitgliedern gehört der BSV 93 Magdeburg zum größten des Landes. Mit 325 aktiven Mitgliedern beheimatet der Verein den größten Handballverein Sachsen-Anhalts. 21 Mannschaften stehen regelmäßig auf dem Feld. Vor allem setzt der Verein auf eine starke Nachwuchsförderung. Neben dem klassischen Training engagieren sich die Verantwortlichen an Schulen, leiten AGs und bilden Trainerinnen und Trainer aus. Damit Nachwuchstalente und örtliche Handballlegenden bestens ausgestattet sind, stärken die SWM ihnen den Rücken.

### Stadtbibliothek Magdeburg



Ausleihen macht Spaß! An fünf Standorten setzt sich die Stadtbibliothek Magdeburg dafür ein, das Lesen zu fördern. Ziel ist, eine moderne und vielseitige Auswahl an Büchern anzubieten. Mit Veranstaltungen wie dem Lese-sommer XXL motivieren die Mitarbeitenden Schülerinnen und Schüler im Alter von 7 bis 16 Jahren dazu, in den Sommerferien in die Welt der Literatur einzutauchen – und dafür ein Zertifikat auf dem abschließenden Event in Nachbars Garten zu erhalten. Gemeinsam mit den SWM.

# MAGDEBURG

# Im BERUF und fürs LEBEN

Marco Köppe hält Magdeburgs Abwasserkanäle in Schuss. In seiner Freizeit steht er Menschen bei, die alles verloren haben. Zwei Welten, die mehr verbindet, als man denkt: Verantwortung – für Umwelt und Mitmenschen.

Seit mehr als dreißig Jahren arbeitet Marco Köppe bei den SWM Magdeburg. Sein Arbeitsplatz liegt unter der Erde. Als Spezialmonteur in der Kanalinspektion befahren er und sein Team mit einer Kamera unterirdisch Magdeburgs Kanäle, um den Zustand zu überprüfen. Seine Arbeit ist ein wichtiger Baustein, damit das Abwasser in der Landeshauptstadt störungsfrei läuft. Jeden Morgen plant er mit seinen Kollegen die Einsätze – dann geht es in die Schächte. Die Arbeit ist technisch anspruchsvoll, gesetzlich vorgeschrieben und erfordert Teamgeist und Präzision.

## Helfende Hände

Außerhalb der Arbeit engagiert sich Marco Köppe beim Technischen Hilfswerk (THW) im Ortsverband Burg, motiviert durch seinen Sohn, der ebenfalls aktiv ist. „Jeder braucht irgendwann mal Hilfe. Dann müssen Menschen da sein, die unterstützen“, sagt er. Sein erster Einsatz führte ihn im Sommer 2021 ins Ahrtal. Nach der Flutkatastrophe half er in Ahrweiler beim Aufräumen, baute Notunterkünfte und sah die Zerstörung hautnah: Wohnungen standen bis in die zweite Etage unter Schlamm, Autos lagen übereinander. Besonders bleibt ihm ein Mann im Kopf, der drei Wochen lang in nasser Kleidung in seinem zerstörten Haus ausharrte – aus Angst vor Plünderern. „Hier wurde mir klar, wie wertvoll helfende Hände



Der erste große Einsatz:  
das Ahrtal nach der  
Flutkatastrophe 2021

sind“, erzählt Marco Köppe. Seine handwerklichen Fähigkeiten und die Erfahrung als Spezialmonteur kommen ihm auch beim THW zugute. „In Ahrweiler konnte ich durch mein Wissen über die Kanalisation Leitungsverläufe einschätzen.“

## Ehrenamt bedeutet Zeit

„Wir treffen uns einmal pro Woche beim THW, an einigen Wochenenden stehen auch Fortbildungen oder Übungen an.“ Der Anker des Doppel Lebens: kollegialer Rückhalt, Vertrauen der Vorgesetzten und ein Umfeld, in dem Teamgeist und das Herz zählen. Wenn es beim THW drauf ankommt, stellen die SWM ihn frei und seine Kollegen aus dem Abwasserbereich springen für ihn ein. „Ohne diesen Rückhalt könnte ich das nicht machen“, betont er. Sein Appell an alle, die sich engagieren möchten: „Man muss mit Herz und Seele dabei sein – und sich bewusst sein, dass ein Ehrenamt Zeit kostet.“

Zehn Jahre

## PARTNER MIT SINN

Seit zehn Jahren tauschen sich die SWM und der THW-Ortsverband Magdeburg über Energieversorgung und Krisenmanagement aus. Weiterlesen unter







SWM

2026

## TERMINE

Jetzt  
online  
anmelden:

Welche Heiztechnik passt zu meinen vier Wänden? Lohnt sich für mich eine PV-Anlage? Wie werde ich ein Wassersparfuchs? Antworten auf diese Fragen gibt es in den kostenlosen **SWM Energieseminaren**.

## Infrarotbild-Service

## MACHEN SIE SICH EIN WÄRMEBILD

Mit unserem Infrarotbild-Service helfen wir Ihnen, den Wärmefluss Ihres Gebäudes sichtbar zu machen. So bleibt kein Wärmeleck unentdeckt und die Energie bleibt im Haus: mit einer Infrarotkamera machen Experten unserer Partnerfirma Außenaufnahmen Ihres Hauses. Nach kurzer Zeit erhalten Sie dann die Infrarotbilder, eine ausführliche Erläuterung und Tipps, um die Schwachstellen zu beheben. Als SWM Strom- oder Gaskunde zahlen Sie nur 99 statt 159 Euro.

Jetzt  
Wärme  
bewahren:

18.03.

## Welche PV-Anlage passt zu mir?

Hausdächer, Carports und sogar Fassaden bieten die Möglichkeit, Photovoltaik-Anlagen anzubringen.

Was dabei zu beachten ist.

**Referent: Matthias Polanetzki, SWM Magdeburg**

17.06.

## Wasser sparen im Garten

Welche Pflanzen wachsen und gedeihen mit wenig Wasser? Wie lässt sich Regenwasser in Zisternen effizient nutzen?

**Referentin: Marianne Wilz, Gärtnerei und Gartengestaltung Bruchmüller**

16.09.

## Immobilie bedarfsgerecht umbauen

Ein Umbau der Immobilie will gut geplant sein. Was ist zu beachten und welche Förderungen gibt es?

**Referentin: Kerstin Spitz, Ingenieurbüro und Energieberatung**

18.11.

## Welche Heizung passt zu mir?

Wärmepumpe, Hybridheizung oder Elektroheizung: Wo liegen die Vor- und Nachteile? Was ist zu beachten, welche Förderungen kann ich nutzen?

**Referent: René Herbert, Die ENERGIEagentur**

25

JAHRE MEGA

Für mehr Qualität im Handwerk und eine höhere Kundenzufriedenheit: Seit 25 Jahren fördert die Energiegemeinschaft MEGA das Know-how von Unternehmen aus Magdeburg und der Region, die Dienstleistungen rund um Strom, Gas, Wasser und Wärme anbieten. MEGA ist ein Interessenverband des Fachhandwerks, des Fachhandels und der SWM. Ziel ist es, die Zusammenarbeit der Gewerke und den Kundenservice zu verbessern. Sie können sich darüber freuen, weil sie stets im Mittelpunkt aller Aktivitäten des Marktpartnerclubs stehen – die Kundinnen und Kunden des Magdeburger Handwerks. Weitere Infos zu MEGA:

[www.energiegemeinschaft.com/verein](http://www.energiegemeinschaft.com/verein)

# „EIN HAUS WILL atmen!“

Magdeburgs ältestes Wohnhaus trotz seit dem 16. Jahrhundert Wind und Wetter. Prof. Dr. Christian Antz, Kunsthistoriker und Ortskurator der Deutschen Stiftung Denkmalschutz, hat dem Fachwerkbau nicht nur neues Leben eingehaucht, sondern ihn auch energetisch durchleuchtet.

**Im Interview** spricht er über überraschende Ergebnisse des SWM Energieausweises, kluge Sanierung und das Wohngefühl zwischen Elbe und Dom.

**Sie haben für das älteste erhaltene Wohnhaus Magdeburgs, einen Fachwerkbau aus dem 16. Jahrhundert, einen Verbrauchsausweis erstellen lassen. Was kam heraus?**

Prof. Dr. Christian Antz Schon vor Jahren habe ich mit SWM das Haus per Wärmebildkamera geprüft — an einem eiskalten Winterabend. Damals zeigte sich: Trotz Holzsparsenfenstern und dünner Fachwerkwände im Obergeschoss hält das Gebäude erstaunlich viel Wärme. Der neue Energieausweis bestätigt das Ergebnis. Energetisch steht das Fachwerkhaus im Durchschnitt so

gut da wie modernisierte Wohngebäude. Für ein 500 Jahre altes Haus ist das mehr als respektabel.

**Also ist Energieeffizienz das A und O bei Wohngebäuden?**

Energieeffizienz ist wichtig, doch ebenso wichtig ist, dass Haus und Bewohner atmen können. Wer ein Gebäude völlig abdichtet, riskiert Schimmel und Gesundheitsschäden.

**Was haben Sie an Ihrem Fachwerkhaus modernisiert?**

Fast alles. Im energetischen Bereich konnte keine Außen-, sondern nur eine Innenisolierung erfolgen, mit anorganischen Materialien, einer acht Zentimeter dicken Schicht aus Lehmkügelchen im Putz. Anschließend erfolgte ein Dachausbau in Holzbauweise.



Prof. Dr. Christian Antz  
Kunsthistoriker  
und Ortskurator

*„Energetisch steht das Fachwerkhaus im Durchschnitt so gut da wie modernisierte Wohngebäude.“*





## TIPP:

Die Ausstellung „Liebe oder Last?! Baustelle Denkmal“ klärt über Irrtümer und Vorurteile über den Denkmalschutz auf.

Bis 8. Februar 2026  
im Magdeburger  
Dom

Außerdem hab ich neue Gasthermen für vier Wohnungen installieren lassen.

### Wie lässt sich in älteren Häusern, die vielleicht sogar denkmalgeschützt sind, die Energieeffizienz steigern?

Wichtig ist, passende Materialien zu verwenden. Die historische Bausubstanz muss zu den neuen, aber oft traditionellen Materialien passen. Etwa Lehm: anorganisch, atmungsaktiv und klimafreundlich. Oder Zelluloseeinblasdämmung, mit der sich Dach und Wände einfach dämmen lassen — im Kern nichts anderes als Holz und Papier. Erster Schritt ist die Wertschätzung des Bestands. Dann gilt es, Architekten und Handwerker zu finden, die nicht uniform „Kästen“ bauen, sondern wissen, wie Materialien zusammenwirken. Und:

keine Angst vor dem Denkmalkauf! Mut zahlt sich aus. Denkmalpfleger sollten als Förderer und Berater und nicht als Blockierer auftreten — nur ein genutztes Denkmal bleibt erhalten.

### Ein Zuhause zwischen Elbe und Dom ist einzigartig. Was macht das Fachwerkhaus für Sie besonders?

Neben Energieeffizienz ist vor allem der ästhetische Gesamteindruck eines Hauses für das Wohlbefinden entscheidend: keine Verschandelung, keine Todisolierung. Wohlfühlen für unser doch sehr kurzes Leben, für die Bewohner, die Stadtbevölkerung, den Tourismus, das positive Image von Städten. Sich jeden Tag an einem schönen historischen Haus zu erfreuen, ist nicht teuer, bringt aber mehr Lebensfreude.

SWM Energieausweis

## SIE HABEN DIE WAHL

Wenn Sie eine Immobilie verkaufen oder neu vermieten möchten, benötigen Sie laut Gebäudeenergiegesetz (GEG) einen Energieausweis. Er verschafft einen Überblick zum Energiebedarf und ist 10 Jahre gültig. Unser Angebot für Sie:

- ✓ Für den **Verbrauchsausweis** zahlen SWM Kundinnen und Kunden **59 statt 80 Euro** — zwei bis drei Wochen später liegt er im Briefkasten. Dieser Ausweis zeigt den Energieverbrauch der letzten drei Jahre und passt besonders für Gebäude mit mehreren Wohnungen.
- ✓ Der **Bedarfsausweis** geht tiefer: Er bewertet die Bausubstanz und Heiztechnik und wird von **zugelassenen Gebäudeenergieberatern** erstellt. Wir empfehlen dafür Experten mit Eintrag bei der Deutschen Energie-Agentur (dena).

Jetzt informieren  
und buchen:





Die Buchhandlungsteams von Janasch's und Bartel & Gand arbeiten seit Anfang 2025 zusammen.

Mit der  
SWM App gibt es  
im Dezember  
**10% RABATT**  
auf alle Kalender der  
drei Buchhandlungen



# RAUS AUS DER WELT, REIN IN DIE SEITEN

Ob schnulziger Liebesroman  
oder kritische Gesellschafts-  
literatur: Die Renaissance  
des Lesens ist angebrochen.  
Vier Tipps, wo die nächste  
Gedankenreise zu finden ist.

## JANASCH'S

Am Lessingplatz in Stadtfeld steht seit zehn Jahren das Janasch's. Stilvoll und simpel eingerichtet, gibt es hier Papeterie und Bücher. Darunter Titel über Design, Lifestyle, etwas Belletristik und diverse Kinderbücher. Eine größere Auswahl, auch aus anderen Genres,

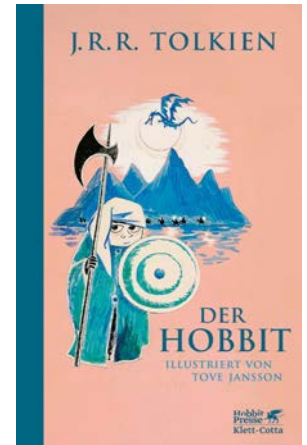
gibt es im Onlineshop. Hier finden Sie alles, was der Buchmarkt hergibt. Die Empfehlung der Inhaberinnen Margret Paepke und Jana Fischer: J.R.R. Tolkiens „Der Hobbit“, gekleidet in die Illustrationen von Tove Jansson. Die finnisch-schwedische Künstlerin ist besser bekannt als Schöpferin der Mumins. Und erweckt in dieser Ausgabe die Charaktere von Mittelerde in neuer Farbe zum Leben.

📍 Janasch's

Arndtstraße 40, 39108 Magdeburg

🕒 Öffnungszeiten: Mo–Fr 10–18.30 Uhr, Sa 11–16 Uhr

🌐 [www.janaschs.de](http://www.janaschs.de)





## BUCHHANDLUNG FRITZ WAHLE

Seit mehr als 180 Jahren heißt die Buchhandlung Fritz Wahle am Breiten Weg Magdeburger Literaturliebhaberinnen und -liebhaber willkommen. Die Familienbuchhandlung steht vor allem für regionale Literatur. Hier finden Klassiker, zeitgenössische Meisterwerke und besondere Entdeckungen ihren Weg zur Kundschaft. Der aktuelle Favorit ist „Schwebende Lasten“ von Annett Gröschner. Die Autorin erzählt die Geschichte von Hanna Krause, die Anfang des 20. Jahrhunderts in Magdeburg zur Welt kommt. Hier erlebt sie zwei Weltkriege, zwei Diktaturen, zwei Demokratien und bleibt dabei immer tapfer und klaglos – die Geschichte vieler Menschen, die in den schwierigsten Zeiten ein Leben in Würde geführt haben.

📍 **Buchhandlung Fritz Wahle**

Breiter Weg 174, 39104 Magdeburg

🕒 **Öffnungszeiten:** Mo–Fr 9.30–18 Uhr, Sa 9.30–13 Uhr

🌐 [www.magdeburg-literatur.buchkatalog.de](http://www.magdeburg-literatur.buchkatalog.de)



Wolfram Wahle führt das Familienunternehmen in vierter Generation.

## BARTEL & GAND

Der Traditionsbuchhandel bietet seit 32 Jahren Literatur für Magdeburgerinnen und Magdeburger. Heute schmücken vor allem klassische Belletristik, bunte Kinderbücher und Sachbücher aller Genres die Regale. Nachdem Ines Gand, ehemalige Besitzerin der Buchhandlung, Anfang 2025 in den Ruhestand ging, haben die Inhaberinnen vom Janasch's übernommen – samt Bestand und Mitarbeiterinnen. Der Buchtipp des klassischen Kiez-Buchladens lautet „Die Unbehausten“ von Barbara Kingsolver. Ein warmherziger, humorvoller und zutiefst menschlicher Roman über zwei Menschen, die 150 Jahre voneinander entfernt sind. Dabei müssen sie sich auf ihre Weise zurechtfinden. In einer Welt, die aus den Fugen gerät.

📍 **Buchhandlung Bartel und Gand**

Olvenstedter Straße 11, 39108 Magdeburg

🕒 **Öffnungszeiten:** Mo–Fr 9–13 Uhr & 14–18 Uhr, Sa 9–12 Uhr

🌐 [www.bartel-und-gand.de](http://www.bartel-und-gand.de)



## STADTBIBLIOTHEK MAGDEBURG

Die Aufgabe der Stadtbibliothek: Wissen sammeln und teilen. Neben mehreren Tausend Büchern und Zeitschriften stehen auch CDs, DVDs, Gesellschaftsspiele, Online-Medien und Tonies zur Ausleihe bereit. Was die Bibliothek mit ihrer jährlich sechststelligen Besucherzahl zur größten Kultureinrichtung der Stadt macht. Mit Vorlesungen und Sprachcafés verwandelt sie regelmäßig Lesen, Schreiben und Lernen zu einem neuen Erlebnis für Groß und Klein. Zum Beispiel beim:

- 🕒 **Weihnachtsmarkt mit handwerklichen Spezialitäten** (6. Dezember, 10–13 Uhr)
- 🕒 **Kinderfest „Schule der magischen Tiere“** am 30. Januar 2026, 19 Uhr
- 🕒 **Strick- und Häkeltreff**, samstags
- 🕒 **Kniffeln und Klönen**, 17. Dezember, 10 Uhr

📍 **Zentralbibliothek – Fachbereich Stadtbibliothek und Volkshochschule**

Breiter Weg 109, 39104 Magdeburg

🕒 **Öffnungszeiten:** Mo–Fr 10–19 Uhr, Sa 10–13 Uhr

🌐 [www.stadtbibliothek.magdeburg.de](http://www.stadtbibliothek.magdeburg.de)



# Willkommen in NACHBARS WINTER WALD

**Weihnachtliche Melodien** im Hintergrund, die Hände wärmen sich an der türkisfarbenen Tasse und die Tannen verwandeln den Platz am Blauen Bock in einen märchenhaften Wald. Über den Köpfen glitzern Dekorationen. Einige Schritte weiter klirrt und klappert es — die Handwerkschütte. Ein paar Ecken weiter warten lecker Jegrilltes und Glühbirne auf Sie.

## **Tannenzauber für Ihr Zuhause**

Vor allem aber sorgen die leuchtend dekorierten Tannen für das zauberhafte Etwas: Insgesamt stehen dieses Jahr 200 Bäume am Blauen Bock. Jeder einzelne von ihnen stammt aus der Region und wartet darauf, dass Sie ihn mit nach Hause nehmen. Schon gewusst? Ursprünglich stammt der Brauch von den Germanen. Für Glück und einen Hauch Leben in der kalten Jahreszeit schmückten sie ihr Zuhause mit immergrünen Zweigen. Seitdem verbreitete sich der Christbaum auf der ganzen Welt. Auch in diesem Jahr verschenken die SWM ihre Bäume nach dem Weihnachtsmarkt. Suchen Sie sich dafür zeitig Ihre Lieblingstanne aus, geben uns in der SWM Hütte, die freitags und samstags geöffnet ist, Bescheid und

„O Tannenbaum, o Tannenbaum,  
wie grün sind deine Blätter.“  
Erleben Sie Weihnachtszauber  
im funkelnden Winterwald  
mitten in Magdeburg.



SWM  
Weihnachtsmarkt \*  
**BIS 19.12.**  
Am Blauen Bock 1





SWM App

## GÜNSTIGER SCHLEMMEN

Mit der SWM App sparen registrierte Kund:innen 1,00 Euro bei Speisen und 50 Cent bei Getränken auf dem SWM Weihnachtsmarkt. Scannen Sie dafür den Aufsteller an den Hütten mit Ihrer App ein.

### Treue lohnt sich

Als SWM Kund:in sichern Sie sich mit der SWM App und Vorteilswelt besondere Vorteile. In der App finden Sie alle aktuellen Aktionen, Events und erhalten Rabatte bei unseren regionalen Partnern – dauerhaft oder als wechselndes Monats-Special.

 [www.swm-app.de](http://www.swm-app.de)

holen Sie Ihren Baum am 21. Dezember zwischen 9 und 12 Uhr ab. Eine Netzmachine steht dann für Sie bereit.

### Die Highlights

- ✓ regelmäßig Livemusik
- ✓ winterliche Heißgetränke
- ✓ Wild-Spezialitäten
- ✓ Handwerkshütte
- ✓ die beliebte SWM Eisstockbahn
- ✓ weihnachtlicher Drehorgelspieler



## „TANNE GESUCHT? DANN RESERVIEREN SIE SICH EIN BÄUMCHEN AUF DEM SWM WEIHNACHTSMARKT.“



\* In stillem Gedenken an die Opfer des Anschlags im letzten Jahr bleiben Magdeburger Weihnachtsmärkte am 20. Dezember 2025 geschlossen.

Einfach ausschneiden und an den Hütten einlösen.

### Wertkupon

**1,00 €**

**1,00 € sparen bei einer  
Speise nach Wahl**

### Wertkupon

**0,50 €**

**0,50 € sparen bei einem  
Getränk nach Wahl**



Der Winter hält Einzug und die Kälte beißt. Umso wichtiger ist es, sich in dieser Zeit gegenseitig Wärme zu spenden. Schon eine kleine Geste kann viel bewirken.



### Zeit schenken

Packen Sie dort mit an, wo Sie können:

- ✓ Bei Müllsammelaktionen helfen
- ✓ Das Bibliotheks-Sprachcafé unterstützen
- ✓ Bastelstand im Familienhaus betreuen
- ✓ Futterkästen für Eichhörnchen im Nordpark bauen
- ✓ Spielenachmittag mit Seniorinnen und Senioren begleiten



### Tieren helfen

Zeit, Sach- und Geldspenden kommen auch unseren tierischen Freunden zugute. Informieren Sie sich beim Magdeburger Tierschutzverein e. V. oder unterstützen Sie den gemeinnützigen Verein Tieranker. Er erfreut unter anderem zur Weihnachtszeit Menschen und ihre Haustiere mit Spenden.

[www.tierschutz-magdeburg.de](http://www.tierschutz-magdeburg.de)  
[www.tieranker-magdeburg.de](http://www.tieranker-magdeburg.de)



### Sachen spenden

Die alte Daunenjacke und das Geschirrschrank im Keller könnten genau das sein, was andere gerade brauchen. Verschicken Sie weihnachtliche Freude ohne Kosten.

- ✓ Baby- und Kleinkind-Klamotten bei „Vom Kind fürs Kind“
  - ✓ Alte Technik und Möbel bei „Help 2007 e. V.“
  - ✓ Fahrräder und Co. bei „AOB Magdeburg“
  - ✓ Bücher bei „Salbker Lesezeichen“
- Mehr Annahmestellen für Ihre Sachspenden finden Sie hier:



### Geld spenden

Kultur ermöglichen, Institutionen erhalten, Umwelt schützen und mehr – Geld spenden bedeutet Möglichkeiten schaffen. Dank Urkunde und Spendennachweis eignen sie sich auch als Geschenk.

- ✓ Bäume in Magdeburg pflanzen mit Ottopflanz e. V.  
[www.ottopflanz.de/unterstuetzung](http://www.ottopflanz.de/unterstuetzung)
- ✓ Tier- und Pflanzenpate werden in den Gruson Gewächshäusern  
[www.gruson-gewaechshaeuser.de](http://www.gruson-gewaechshaeuser.de)
- ✓ Theatertickets spenden und anderen einen Besuch ermöglichen  
[www.theater-magdeburg.de/theaterkarten-spenden](http://www.theater-magdeburg.de/theaterkarten-spenden)
- ✓ Helfende Hände in seelischer Not unterstützen  
[hilfe-fuer-helfer-in-not.de](http://hilfe-fuer-helfer-in-not.de)

**Gültig vom 28.11. bis 19.12.2025**  
**täglich von 12 bis 20 Uhr auf**  
**dem SWM Weihnachtsmarkt**  
**am Blauen Bock**

*Pro Kauf ist 1 Kupon einlösbar.  
 Die Kupons sind nicht kombinierbar  
 und es ist keine Barauszahlung möglich.  
 Solange der Vorrat des Angebots reicht.*

**Gültig vom 28.11. bis 19.12.2025**  
**täglich von 12 bis 20 Uhr auf**  
**dem SWM Weihnachtsmarkt**  
**am Blauen Bock**

*Pro Kauf ist 1 Kupon einlösbar.  
 Die Kupons sind nicht kombinierbar  
 und es ist keine Barauszahlung möglich.  
 Solange der Vorrat des Angebots reicht.*



Wärme schenken  
**GUTES TUN**



Letzte Seite

# IMPRINT

Im unteren Bild haben wir Fehler eingebaut. Sie wissen, wie viele?  
Dann schicken Sie uns Ihre Zahl.



## 1. PREIS

### Küchenbrett

Bambus-Schneidebrett, geölt und stabil – für noch mehr Freude beim Kochen

## 2. PREIS

### Küchenhelfer



Die perfekten Helfer für plastikfreies Kochen über viele Jahre

## 3. PREIS

### Buch



Annett Gröschner erzählt die Geschichte einer Magdeburgerin: voller Wucht und Poesie



Die Lösungszahl sowie Ihren Namen und Ihre Anschrift senden Sie einfach auf folgenden möglichen Wegen an die SWM:

**Stichwort:** kurier Bilderrätsel  
**Postkarte:** SWM Magdeburg, Am Blauen Bock 1, 39104 Magdeburg

**quiz@sw-magdeburg.de**

**Fax: 0391 587 1551**

**Einsendeschluss: 05.01.2026**

*Wir weisen darauf hin, dass wir Ihre Daten zur Durchführung des Gewinnspiels speichern und verarbeiten. Spätestens vier Wochen nach der Auslosung werden wir Ihre Daten löschen.*

Teilnahmebedingungen und Datenschutz:

**[www.sw-magdeburg.de/teilnahmebedingungen](http://www.sw-magdeburg.de/teilnahmebedingungen)**

**[www.sw-magdeburg.de/datenschutz/erklaerung](http://www.sw-magdeburg.de/datenschutz/erklaerung)**

**Sieger Ausgabe 01 – 2025**

1. Preis: Katja M.
2. Preis: Heinz M.
3. Preis: Benita N.

#### Kontakt:

**Städtische Werke Magdeburg GmbH & Co. KG**

**Zentrale:** \_\_\_\_\_ 0391 587-0

**Fax-Zentrale:** \_\_\_\_\_ 0391 587-2825

#### Pressesprecherin:

Cornelia Kolberg \_\_\_\_\_ 0391 587-2525

#### Servicetelefon:

\_\_\_\_\_ 0391 587-2323

#### Entstörung:

Bereitschaftsdienst (24-h-Service)

Strom \_\_\_\_\_ 0391 587-2121

Gas \_\_\_\_\_ 0391 587-2424

Wasser/Abwasser \_\_\_\_\_ 0391 587-2244

Wärme \_\_\_\_\_ 0391 587-2727

#### Marketing/Redaktion:

Jennifer Schäfer \_\_\_\_\_ 0391 587-2131

Fax \_\_\_\_\_ 0391 587-1551

#### Kundencenter:

Am Blauen Bock 1, 39104 Magdeburg  
Fragen zu SWM Produkten und Jahresrechnungen, Energieberatung

#### Öffnungszeiten:

[www.sw-magdeburg.de/service](http://www.sw-magdeburg.de/service)  
[kundenservice@sw-magdeburg.de](mailto:kundenservice@sw-magdeburg.de)

#### Impressum:

**Verantwortlich:** Thomas Pietsch,  
Anne-Kathrin Beyer

**Redaktion:** Jennifer Schäfer, Thomon von Diemar, Anne-Kathrin Beyer; Jörn Könke, Jena Cho, Claudia Herrmann, trurnit GmbH

#### Gestaltungskonzept/Layout:

Anne Dahms, Veronika Hansen,  
trurnit GmbH | trurnit Publishers

#### Druck:

Grafisches Centrum Cuno, Calbe (Saale)



Druckprodukt mit finanziellem  
**Klimabeitrag**  
ClimatePartner.com/13493-2510-1029

#### Bildnachweise:

Nilz Böhme (Titel, 6, 7, 8, 9, 10, 11, 13, 18, 31, 32, 33, 35), Stefan Deutsch (S. 3), trurnit GmbH – Marco Godec (S. 4), Gettyimages – browndogstudios (S. 12, 13), iStock.com – Ivan Sakalevych (S. 13), iStock.com – vikif (S. 13), iStock.com – NoirChocolate (S. 12), iStock.com – Juefrateam (S. 12), iStock.com – gatot supandri (S. 14), iStock.com – Graphics Studio MH (S. 14), iStock.com – Velvet R (S. 14), Adobe Illustrator (S. 14, 15), iStock.com – Toa55 (S. 14, 15), iStock.com – Viktor\_Gladkov (S. 15), Harald Krieg (S. 16), iStock.com – mayrum (S. 16), SWM (S. 16, 17, 21, 24, 32, 33), Adobe Stock – Drazen (S. 20), iStock.com – Ali Kahfi (S. 20, 34), trurnit KI Bild – midjourney (S. 22, 23), iStock.com – appleuzr (S. 25), iStock.com – ozalp (S. 25), Kevin Krüger (S. 26), iStock.com – andresr (S. 27), iStock.com – fendy hermann (S. 27), Andreas Stedtler (S. 28), Prof. Dr. Christian Antz (S. 28), Bartel & Gand (S. 30), © C. H. Beck (S. 31, 35), © dtv (S. 31), © Klett Cotta (S. 30), Getty Images – MarLei (S. 33), iStock.com – layritten (S. 32), trurnit KI Bild – Bild: seedream/prompt: trurnit GmbH (S. 32, 33), Adobe Stock – Konstantin Yoganov (S. 34), iStock.com – seamartini (S. 34), iStock.com – LueratSatchob (S. 34), iStock.com – BojanMirkovic (S. 34), iStock.com – loops7 (S. 34), WALDWERK (S. 35), cleanbo (S. 35)



SWM Kundenmagazin kurier  
Ihr persönliches Exemplar

# Nachbars Winterwald



**Tannen-  
schnappen**

Wunschtanne sichern  
– am 21.12. für lau  
einheimsen!

**Bis 19.12.2025 am Blauen Bock**

Willkommen auf dem SWM Weihnachtsmarkt.

Mit 200 echten Bäumen, kuschligen Sitzecken, lecker Glühwein, wilder Wurst,  
Eisstockbahn und Handwerk in Aktion.



Mehr auf  
[sw-magdeburg.de/weihnachtsmarkt](https://sw-magdeburg.de/weihnachtsmarkt)

**SWM**  
MAGDEBURG